

学  
校  
の  
怪  
談



感想本

PARALLEL ACT



# はじめに

皆様始めまして、個人サークル PARALLEL ACT 主催者 TomOne と申します。Super-ComicCity にて委託で第 1 版を頒布したんですが、1 冊も売れなかったので、リベンジです。第 1 版を持っている人 (^\_^; は、どこら辺が変わっているのか見比べてみてください。

今回の本は、主に NetNews に投稿した『学校の怪談』の記事を再編集したものです。全話の感想を投稿したわけではなく、3/4 程の記事を起しました。残りの 1/4 は、リアルタイムに感想を書いたものではなく、DVD を見つつ改めて感想を書き下しました。その為、ネタバレが前後していたり、テンションが低くなっている部分があるかと思いますが、ご容赦下さい。また、ここに纏めたものは、自分が最初に書いた感想だけで、他の方の感想や、フォローした感想は含まれておりません。

また、画像は DVD の該当シーンからの引用です。

さて、どの話の記事がリアルタイムに感想を書いたものか、後に DVD を見ながら書いたものかは、ここでは伏せておきます。多分直ぐ分かるとは思いますが (^\_^; それではお楽しみを。



# 目次

|                          |    |
|--------------------------|----|
| はじめに                     | i  |
| 第1章 各話感想                 | 1  |
| 1.1 第1怪：今夜霊達が甦る!! 天の邪鬼   | 2  |
| 1.2 第2怪：トイレから手首が... 赤紙青紙 | 5  |
| 1.3 第3怪：開演祝いの学芸会 くたべ!!   | 9  |
| 1.4 第4怪：死者からの鎮魂歌 エリーゼ    | 12 |
| 1.5 第5怪：血塗られた体育祭 だっと!!   | 14 |
| 1.6 第6怪：扉を開く悪魔の手 惨劇の夜    | 17 |
| 1.7 第7怪：鏡に盗まれた魂!! うつしみ   | 18 |
| 1.8 第8怪：地獄へと続く回路 黄泉の鬼    | 20 |
| 1.9 第9怪：夜をさまよう死体 シロタビ    | 23 |
| 1.10 第10怪：出口なきトンネル 穴まねき  | 28 |
| 1.11 第11怪：話すメリー人形 恐怖の影   | 31 |
| 1.12 第12怪：死を告げる看護婦 母の想い  | 35 |
| 1.13 第13怪：人を飲み込む絵画 ダビンチ  | 39 |
| 1.14 第14怪：命を奪う心霊写真 魔の踏切  | 45 |
| 1.15 第15怪：悪魔のおまじない 闇の儀式  | 49 |
| 1.16 第16怪：人を喰らう団地!! 悪霊の巣 | 53 |
| 1.17 第17怪：血染め湖の恐怖!! 雪の亡霊 | 55 |
| 1.18 第18怪：放送室の茜さん!! 死者の声 | 61 |
| 1.19 第19怪：首なしライダー!! 死の呪い | 65 |
| 1.20 第20怪：さらば天の邪鬼 逢魔降臨   | 69 |
| あとがき                     | 73 |



## 第 1 章

# 各話感想

## 1.1 第1怪：今夜霊達が甦る!! 天の邪鬼

アバンタイトル

これを見るまで、実写だと思ってました。事前情報が全く無かったですし、今まで映画は実写でしたから。しかし、これがまさか化けるとは...

お婆ちゃんが校長をしていた学校

校長をしていたのと母親が通っていた時期は同じでしょうか? 同じだったらかなりからかわれていたでしょう。でも小学生の子供を持つてる年齢で校長になる事は難しいかな?

白パンツ御開帳!!

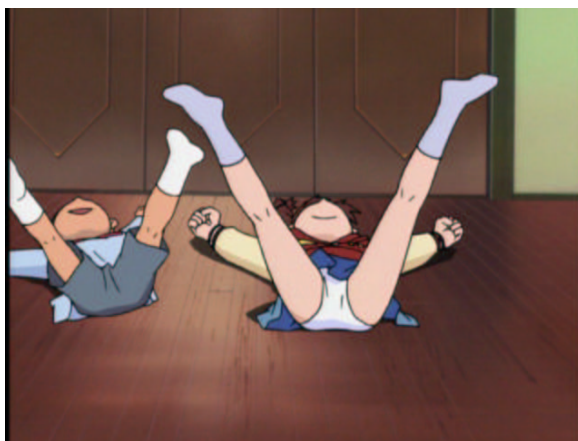


図 1.1: この時、全国に衝撃が走る...

お見事!! 近年ここまで堂々とパンツを見せたアニメが有ったでしょうか!? 前宣伝無しで、見事にオタクの心をゲットです!! 昔は『まいっちんぐマチ子先生』とか、優れたアニメがあったんですが、そういうのを見て健全(嘘)に育った者としては、これを見て育つ子供達の成長が楽しみです。

この回を見逃した者の悲鳴の声が聞こえてきそうです。

このシーンは静止画で、アニメーションが出来るくらいの駒数でキャプチャーしました。

お前が勝手にパンツ見せたんだろ

その通りです。勝手に見せた方が悪いです。勝手に見せておきながら「スケベ」と怒るなんて筋違いです。

古校舎

ぼろそうな、今にも壊れそうな校舎です。二宮金次郎像まであります。

ひっそりと近づく少女

なんか陰薄そうです。いよいよお化け登場か?



化け物登場

恐怖の覗き魔と、恐怖のたらこ唇登場です。ハジメはこの時もさつきのパンツを見たよ  
うで。俺達にも見せる!

桃子ちゃん登場

ちょっと怖いです (^\_^; 映画の方では幽霊少女が出て来たりしましたが、彼女も幽霊  
か? 帽子なくしたって、彼女帽子してましたっけ?

封印されるドア。

鎖が巻き付いて、ドアが閉ります。自動ドアですね。便利そうです (違)

左に二宮金次郎

ここまで運んでくるの重かったでしょうね (違) こんな石像がゴムのように動くとは、一  
体どういう技術?

#油を注入してるんです (違)

人面犬登場

ついでにさつきのパンツも登場。

花子さ~ん

呼ぶなよ (^\_^; ; > 桃子ちゃん。ま、こんなボケ具合が良いんですが (\*^^\*)

首無しライダー

校舎をバイクで走ってはいけません。でも走れるくらいまで加速できるものなのか?

天の邪鬼登場

が、皆小ささに馬鹿にしています (^\_^;

校長の額から日記が

何故こんな所に隠す > 佳耶子さん (^\_^; でも、厚い額ですね。

僕、魔方陣は描けます。

どの魔方陣か分かるのか? 別の魔方陣描いても意味無いぞ。

火が点かない

桃子ちゃん、マッチはそんな風に摩るんじゃありません。

既に夕方

時間と空間が違っていたようです。この手の話では、中で何時間もいても、外では一瞬  
とか言うパターンもあるのですが、浦島効果を選んだようです。外と中の時間は反比例す  
るようで。

転入初日でサボリとは、さつきと敬一郎は早くもブラックリスト入りです (笑)

裏山の宅地開発

怪談の発生としてはよくあるパターンです。社や封印を壊すとか。

天の邪鬼再登場

猫になってしまいました。結構不幸なお化けです (^\_^; 目の色が違うので、何かあると

は思ってましたが、霊媒体質でしたか。

総評

全く期待していず、アニメである事さえ知らなかったんですが、まさかこんなパンツ全開アニメだとは思いませんでした。

今回、かなりの学校のお化けが出て来ましたが、今後ネタ大丈夫でしょうか？学校に閉じ込められたまま何週もやるという手もありますが、一話完結のようで。

## 1.2 第2怪：トイレから手首が... 赤紙青紙

赤い紙・青い紙

おっさんのトイレなんて見たくもないです。学校のトイレだけじゃなくて、仮設トイレにも出るんですねえ。北一駐車場でも出るのか? (笑)

いっただ~きま~す

和んでるな、この猫 (^\_^; でも、大妖怪だったのか? 最初はとてもそうは見えなかったが。

学校のお化けが学校に行って何が悪い

学校にしかいないのか? 天の邪鬼は。ひょっとして地縛霊?

今週のパンツ



図 1.2: バックで水色

今日は水色です。見直したぞ天の邪鬼。あんたは本当にエロ^H^H 大妖怪だ。

スタッフもわざわざスローモーションだし (笑)

よろしくをお願いします。

誰も昨日のサボリを突っ込んでないようで。

学校のお化け全部を霊眠

ま~た不可能な事を。でもこれでネタには事欠かさなそうです。逆に言えばいつでも終わらせられます (^\_^;

再びパンチラ

野郎のパンツ何ぞ見たくないです。しかし、ここでロリ兄ちゃんだけでなく、シヨタ姉ちゃんの心も Get か!?

大量の\*トイレ\*の水が!!



図 1.3: 一瞬だけの萌え少女

校庭の水道の横にいた女の子萌え (\*^^\*)

さよなら先生

お化けを信じていない者が最初の犠牲者になるようで。

私見たの。先生が旧校舎のトイレに入っていくの

「旧校舎に入っていく」ではなくて「旧校舎のトイレに入っていく」のを見たのですか。  
君はそこまでついて行ったのですね。

やっと出来るよ。う こ。

一人でやってる。

動く人体模型

瑞々しい内臓です。学習には持ってこいです。ここでカサカサと逃げる手まで持って来ましたか。

逃げるさつきを見ていると、高田祐三を思い出しました。そういや、パイモタイトスカートにジャージにお下げでパンツ出しながら妖怪退治してました。そういや、紅葉も。

トイレの桃子ちゃん

う こ? ドキドキ (\*^^\*)

花子さん登場

そういや、花子さんって、東北の小学校のトイレで雪で天井が潰れて死んだ女の子の話が元になってるんでしたっけ?

逃げてる桃子ちゃんあんまり怖がってなさそうです。

赤い紙やるか青い紙やるか



図 1.4: 桃子ちゃんのローアングル

いきなり桃子ちゃんが引きずり込まれようとしています。問答無用です。やっぱり可愛い娘は何がなんでも引きずり込みたいんでしょう。

ここまでローアングルで捲れてるのに全然見えません (何が?)。桃子ちゃんはとてもガードが固いです (何の?)。

助かった



図 1.5: さつきと桃子ちゃんは百合

今度はさつきもガードが固いです。少しは学習したんでしょうか? 桃子ちゃんと抱き合ってるのが萌えです (\*^^\*)

と思ったら

ハジメが引きずり込まれようとしています。そのまま肥溜めへ逝っちゃえ。

赤と答えると血が降ってきて真っ赤に

血まみれになるだけジャン。

### 乙女の涙

皆誰もが予想したでしょう。呼び水に「黄色い水」を使う事を(爆)スタッフは見事予想を裏切ってくれました(当たり前)。

### 花子さんの思惑

花子さんは自分よりも強い赤紙青紙に居場所を奪われたので、さつき達に追い出して貰った様です。でも、花子さんも霊眠させないとカーヤは戻ってこないぞ(^^;

天の邪鬼なんだから。

だって、ねえ(^^;

### 総評

パンツとトイレと小水と。

### 1.3 第3怪：開演呪いの学芸会 くだべ!!

死話は欠番にならなかったようですね。

それでは旧校舎へ。

#1, #2 は書くと、最初から最後までひたすらパンツのことしか書かない気がしてました (^\_^; 流石にそれじゃあんまりなので基記事書くの控えてました。今回はパンチラが無かったので普通に?記事が書けます。

#で、来週はまたパンチラで記事が書けないと(爆)

雷が...

体育館が火事にならないかという、雷が落ちて本当に火事になってしまいました。どうやら近くの首無し地蔵が関係ありそうです。最初、お地蔵様の呪いかと思いました。

歌詞

前から思ってたんですが、開二重引用符じゃなくて閉二重引用符使ってるのが気になります。

さつきちゃんはスパッツ、桃子ちゃんは赤い服。

私服が多いアニメって好きです。着た切り雀じゃなくて。但し、スパッツを除きます。スパッツは形が良く分かるから良いという人も世にはいますが、太股も見えないし却下です。でもそこまで描き切るアニメがあったら見てみたいかも(笑)



図 1.6: 青い長髪萌え娘

処で、ちらっと写った青い長髪の娘可愛いです (\*^^\*) レギュラー希望。やはり、脇役に可愛い娘がいると、全体のレベルが底上げされます。

学芸会は旧校舎の行動。

余計悪くなりましたね (^\_^;

血糊の仕掛け

凝ってますねえ。素晴らしいです。でも、床の掃除は(^\_^;

事故発生

おまえら、早く助け出せ。

逆手に取れば

願い事が叶うですか。怪談ではネガティブな願いしか叶わないものです。で、その歳でダイエットはいけませんよ>桃子ちゃん。それに、1日程度での増減気にしちゃ駄目です。

黒猫は不吉なことを言います。

桃子ちゃんはすき焼きで対抗しようとはしますが、お目でたい日にすき焼きは割かし予想できます。

雷の近くに黒猫

呪いの原因を自分の所為だと思わせ、本当の狙いを反らす作戦でしょうね。

猫は籠の中

本当に力があるなら、離れてでも出来そうな気がします。

血がたら～り

あらあら、本当に血がした足り落ちてます。貧血起こしませんか？

しかし、アニメでの学芸会での舞台や衣装って凄まじく凝ってますね。私がやった頃はそんなに凝れなかったですよ。

大丈夫よ



図 1.7: 桃子ちゃんトランス状態

桃子ちゃんの目が恐いです。何かトランス状態入ってます。指示が異様に適切と言うか、何故お化け日記が勝手に!?!?何かあると思ってましたが、ついに覚醒しましたか!?!?

写真が光る

写真の母ちゃんが光ります。私は最初弟が光ったと勘違いしてしまいましたが(^\_^; これで母が桃子ちゃんに乗り移ったのだと示唆されます。



怪談の四段目でないと願いは叶わないそうですが、天の邪鬼や桃子ちゃんはそこで言うてなかったような。

人間には命が一番大切

そういう説得がお化けに通じると思ってるのか? (^\_^;

芝居の科白を全てご存じ?

桃子ちゃん恐いです。でも凛々しくて格好良いです。(\*^^\*)でもお化けが全て消滅するって事は、くたべは?

階段なら近くにあるだろうって、階段なら何処でも良いの?

ママみたいだった。

さつきの母ちゃん恐かったんだ (^\_^;

ふくたべくたばれあの世に消えろ。

劇にあってるようなあってないような...

無事解決

処で、桃子ちゃん自分のクラスは? (^\_^;

3話の内容というのは、桃子が苛められる話だったそうですが、実は第3話の内容と言うのは、桃子が自分を苛めたクラスの連中から決別するという話だったんですね! (違

予告

来週はスカートのようなようです。パンチラ期待(ヲ

総評

学校の怪談はパンチラだけでないと言う事を見せ付けてくれました。

#当たり前

## 1.4 第4怪：死者からの鎮魂歌 エリーゼ

全自動ピアノ

勝手に場所を動いて、勝手に蓋を開いて、勝手に演奏してくれます。とても便利です。  
一家に一台どうぞ(笑)

嫌な風邪



図 1.8: ピンクと白のストライプ

本編開始 14 秒後にいきなりパンチラ、いやパンモロです\(^^\)/ タイトル抜いたら 8 秒後です。素晴らしい。

これはハジメがやっているのではありません。大自然の力です!!

そして、後ろで眺めている女の子可愛いです (\*^^\*)

誰もいない旧校舎

霊^H 例によってお化けはいます。二宮金次郎は石になっても勉強熱心です。

パコパコ

さっきまで「エリーゼのために」を弾いていたピアノは、全然音が鳴りません。きっとテープで流していたのでしょうか(笑)

役立たず

お化け日記にはピアノお化けの記述がありません。きっと佳耶子さんは霊眠させる事ができなかったんでしょう。

# そんなわけ無い。

対処法

旧校舎に近づかなければ、ピアノの音は聞こえない、結構名案です。

エプロン姿

所帯染みた小学生です。エプロン姿萌えです。柄は人参です。どっかの地球外小動物が

喜ぶでしょう。一部の人には、エプロンだけの方が受けるでしょう。なお、下に穿いているスカートは白です。白いスカートは初めて？

敬一郎は門道です。その内ワイヤードにダイブするでしょう。

本当に本当？

本当に本当に本当です。

電話からエリーゼ

電話越しにピアノを弾いてきました。最近のお化けは電話をかけられるようです。ここで切れば、最後まで聞かずに済みます。でもそんなに甘くはないようで。

鳴り止まない、電話

不良品です (違

耳栓

耳栓しても、音が小さくなるだけで聞こえるもんなんですけど (^\_^;

授業

三角形の頂点から垂線を下ろして、Hとして...って、小学校のうちにこんなの出て来たっけ？

無人の電話ボックス

透明人間が電話かけてます。お金って払ったんでしょうか？

追い掛けるピアノ

当然耳栓なんて役に立ちません。別の曲を大音響で鳴らしたらどうかと思いましたが、多分無駄でしょう。

憑依

桃子ちゃんを目付きがおかしいです。佳耶子さんが乗っ取りました。あっという間にベートーベンを霊眠です。流石です。

記憶にない。

眠りの桃子ちゃんです。どっかの馬鹿と違って慎ましやかです。

総評

さつきは白とピンクのストライプです。

## 1.5 第5怪：血塗られた体育祭 だっと!!

さつきの水着って、よく見たらセパレートですね。と言うことはビキニ? でもべったんにビキニって似合わないような (^\_^;

「だっと」と聞いて、脱兎、DAT、幾つかありますがあなたは何を思い出しました?

ぴえろのページを見てみましたが、例の回は完全に抹殺されたようです (T\_T)

それでは旧校舎へ

桃子ちゃん家、別荘あり

凄~い。これはその内別荘に旅行に行くという伏線ですね。やっぱり呪われた別荘なんでしょう (笑)

処で、6年生と5年生では普通靴箱の場所が違うのでは? (^\_^;

こけ!

さつきは玄関の段差でこけます。しかも毎日こけているようです。間抜けです (^\_^; さらにその瞬間をレオに撮られてしまいます。しかも結構良さそうなカメラです。父親のを借りてきたんでしょうか? とりあえず良くやったと誉めておきましょう (爆)

見えパン



図 1.9: スパッツごしに土手が...

が、さつきは見えパン穿いていたようです。しかし、これスパッツじゃ? (^\_^; そうか、スパッツはパンツだったんだ!(違 じゃあスパッツだけで歩くと言う事は、パンツ丸出して歩くと言う事!?) (大違

しかし、さつきが学習したことにより、今後のパンチラは激減しそうです (T\_T) ハジメにはもっと頑張ってもらいましょう。ここは無理やり...(° ° O=バキ!!

見栄パン

いや、それは...(^\_^;;

#桃子ちゃんなら穿いても可(爆)

暴力の振えない子に仕返は酷。

その通りです。上級生の貫禄か、ハジメも桃子には逆らえないようです。キャラ紹介に『男心を鷲掴みにし〜従わせる』とあるだけあります。これで敬一郎が復讐のためにナイフを振り回すようになったら別のアニメに(^\_^;

なにかで皆を見返す。

確かに前向きです。レオが心霊研究者を目指すのもその為かもしれまえん。

#誰も見直さないと思うけど。

これだけ苛めについてちゃんと考えてるスタッフが創るんだから、例の回もさぞかし出来が良かったことでしょう。ま、臭い物には蓋をしとけと言う事で。

才能とは素質と努力

どうやら宮ノ下家は運痴な家系のようです。努力だけではどうにもならない事はあるんです。諦めましょう(笑)しかし、幾ら遅いとはいえ、のろまの1年生と張り合ってるさつきって...(^\_^; 最後には敬一郎のスピードが上がりますが、1年生に抜かれる5年生...どうしようもないですね(^\_^;;

でも、お化けから逃げる時ってハジメもレオも同じくらいの速度だったような(^\_^;

練習を助けるアルビノ少年

敬一郎がフォームを真似して速度上げます。良いコーチです。声が矢島晶子さんでしたが、最近物の怪役多いですね。

体育倉庫は大騒ぎ

ブルマのお披露目です。ポニテの娘もらい(笑)

体育倉庫の床って石灰がいっぱいあると思うんですが、綺麗な床ですね。

運動会中止!?

この説得気合い入ってますね。しかし、天の邪鬼は受難です。まず新しいお化けを疑うべきだと思うんですが。

思いで。

一所懸命練習したら交通事故ですか。それは成仏できんでしょう。友人と言ってますが、本人のことなのは確かでしょう。

ぶるまぁ



図 1.10: 桃子ちゃんの胸の膨らみ?

今回は全員ぶるまぁです。桃子ちゃんは手を胸に置いてることが多かったので分かりづらいますが、2年分上な分胸あります(\*^^\*)

運動会を中止にしてください。

戸惑う校長先生。そりゃそうです。でも本当のことを言うわけにもいきません。言っても信じてもらえないでしょうけど。

監禁

だっとに体育倉庫に閉じ込められます。アルビノ幽霊は善玉かと思ってたら、だっとだったんですね。

しかも4時44分というのは旧校舎の時計時間だったのです。そんな(^\_^;

成仏

根は良い妖怪のようです。敬一郎に感動して成仏しました。

1等賞

やけに豪華な商品です。うちの学校の体育祭の1等賞なんてリボンだったのに。予算余ってるんですね。

予告

子供だけの夜には...予告が一番恐いです(笑)あのショートの娘誰でしょう?

総評

パンチラありませんでした(T\_T)ブルマで我慢しておけと言う事でしょうか。

#なんかスタッフに踊らされてる。

## 1.6 第6怪：扉を開く悪魔の手 惨劇の夜

お母さん...?

はコスプレイヤー(違) ホラー映画は悪霊を呼び込みます。

怖いんなら家に来いよ

然り気無く誘ってます。

ゲーム

このゲーム、既存のゲームでしょうか? スタッフが即興で作ったにしては出来すぎてますが。

私、出てみます。

相変わらず大物です。

今夜はカレーか

たかりに来たな、こいつ。私も桃子さん(のカレー) 食べたい。

俺、死んでもいい

死ねば。さつきちゃん、意見が一致しましたね。

そこまで来てるんです

連れてくるなよ。

その方法では霊眠出来ない

単に霊力が無いだけじゃ?

開けて

あの容姿で女声とは、キモいです。

僕の作った魔除け棒

役立たず。

もしかしてあいつ、お湯に弱いのかも

カレーってお湯か? スパイスが原因とも思われ。あ、人参嫌いだとか。

お湯が弱点なんて事はない

天の邪鬼がそう言ったから、復活したんじゃ?

ただいま

パパさん帰還。呆気ない(^\_^;;

母様の遺影

パパさんの腹が痛くなったの、佳耶子さんの仕業じゃ? 子供の為なら夫の腹痛なんてどうでも良いと。

総評

なんか、呆気なかったです。

## 1.7 第7怪：鏡に盗まれた魂!! うつしみ

鏡・鏡・鏡

鏡が今回のテーマの様で、至る所に鏡が出て来ます。

砂嵐

砂嵐は霊界への扉。

さつきちゃん、可愛い

コンパクト (^\_^; お約束を女の子に言われるとは (^\_^;;

鏡

写らないのはお化けの証拠

連れウンコ

こいつら (^\_^;

眼鏡っ子

眼鏡好き & ショタの皆さんお待ちかねです (笑)

やめてパパ! 離して! 助けて!!



図 1.11: さつき、実父に襲われる

ここ、画面を消して声だけ聞くととてもエロいです。

こんな顔かい?

定番ですね。

迷惑なんだよ、まったく。

もはや人面犬程度じゃ驚きません (^\_^;

残ったのは僕たちだけ

お前ら、昨日レオがおかしかったの忘れてるだろ。



苦しいよ、お姉ちゃん  
ムンクがいっぱい。  
合わせ鏡は魔界への扉  
良く知ってたね。  
桃子ちゃん眼鏡っ娘



図 1.12: 眼鏡っ娘の桃子ちゃん

でも可愛くない~(>\_<)  
今までお化けの仲間と思われていた桃子ちゃん(笑)ですが、普通の人間らしい事が明らかになりました。  
鏡が光って  
呪文を唱えましょう。テクマクマヤ...  
どっこいしょ~!!  
元気です。  
総評  
桃子ちゃんが人間と分かって、ほっとしたような残念なような。

## 1.8 第8怪：地獄へと続く回路 黄泉の鬼

パンチラは無かったですけど、突っ込み所は沢山ありました。

それでは旧校舎...また出てこなかったや。

大抵の事はマウスで操作出来ますからね。

おうおう、ログオンをマウスだけでやってもらおうじゃないか。

見たところユーザ名かパスワードが間違っているようだが、それをマウスだけでどうやって修正したんだ？

それから、パスワード4文字は危ないぞ> さつきちゃん

# 処で、3段目の項目なんですか？

これって何？ コピー

顔を取り込むために、スキャナに顔をくっつけた娘を思い出してしまいました。

# 恵子ちゃん(^ ^) <誰が分かる(^ ^ ;

マウスを操作するだけでインターネットは出来ますからね。

へ口へ口過ぎて突っ込む気力も起りません...

一斉に電源ダウン

床下の電源疑え。天井とは別配線だろう？

ホームページって言うのは、世界中の人とお話ししたりできるの。

え~と、これは久野さんの分類のどれなんでしょう？ ひょっとして新用法？

えと、お化けとお話しできるのはそりゃ夢があると思いますが。

走る稲妻

これは電信柱に通ってる電話線でしょうか？ それとも光ファイバー？ もしや電力線ネットワーク!?

# 段々あり得なくなってくる。

桃子さんも狂って^H^H^H 来るって

ハジメ、異様に喜びます。さつきに惚れてるのかと思ってましたが、目当ては桃子さんでしたか。やはりガキにはない魅力に惚れたか？ まあ、深層ではさつきに惚れてるんでしょうが。

そして、さつきも深層でハジメに惚れてることをちらつかせます。

それはそれとして、ハジメは抹殺決定(笑)

一人で黄泉ネット探し。

こういうコンピュータ室というのは、普通児童がたっぴりたむろってるものですが、レオ一人だけです。

行かなくちゃ

時間に間に合わないと電源を切ります。異様に速い終了処理です。それにしても、本体の電源ボタン(やけに小さい)を押すと、デガウスしてくれるとは親切なのか何なのか良く分からない終了処理です。

独裁スイッチ

レオは駅に向かうが、皆はいません。というか、誰もいないのに気づけ。

桃子ちゃん携帯

ま、小学生で携帯は珍しいかもしれませんが。でも、迷子目的なら携帯よりもPHSの方が良いと思うぞ。は!?じゃあレオは。だから迷い込んだのね。

IT革命恐るべき

ちゃんとアイティーと言えました。ま、英語習ってないですし。

#ま、一般教養持ってるならアイティーと言うでしょう。

パラレルワールド

人はいなくても電波は届きます。誰がメンテしてるんでしょうか?まあ、可視光線が届くなら電波も届くのか?

人が...

なんか雪女っぽいです。歩幅と歩くスピードあってません。スライドしてますね。流石霊体。でも、この娘目付き悪いですね。

#レオも多少ずれてますが。

そして少年は、お花畑をめざす

お花畑です。やばいです。

賽の河原

三途の川です。見たらすぐ分かりそうなものですが。そこにはこないだ死んだ堀元総理大臣がいます。小学生にも顔を覚えられてるとは、結構有名だったんですね。

#このシーン大爆笑でした。

掛け直した方がよろしいですか?

桃子ちゃんナイス!

お札を掲げろ!

どうやってお札をレオに渡すかと思い、スキャナが伏線だと気づきましたが、まさか本当にやるとは。

送信してって、何処に?(^^;

「サーバーからメッセージの一覧を送信中」なんて表示されましたが、どういう意味なのか分かりません(^^;

レオ帰還

お札を持って帰還しています。でも服は破れていません。今までのことは一体?

お化けも配置換え

暗い夜道が無くなった所為で、インターネットに逃げ込んできましたか。じゃあインターネットって闇か? 迷子なら、昔のメールは迷子になってたそうですが。

予告

死んだ筈のペットだとか、夜歩く死体だとかの怪談のようです。果たしてパンチラはあるのか!?(他にないのか?)

来週はこち亀と一緒にようです。

総評

突っ込み所いっぱい(^^)

## 1.9 第9怪：夜をさまよう死体 シロタビ

全国 1200 万の学校の怪談ファンの皆さんお待ちかねです。

今週のテーマは「ピンク」についてです (違

それではスカートの中...もとい旧校舎へ。

今日の始まりは 8 時 25 分頃からでした。冒頭を見逃した人いるかも知れません。私は 15 分から標準で録り始めてました。脇では 7 時からこち亀から録ってましたが。処で、こち亀、次からはどう呼べば良いんでしょう？

墓荒し

墓場を掘り返している怪しい人物がいます。そこにある骨は動物の物のようです。

今井ミヨって？

クラスの中で、名前を忘れられてる人...と言うわけではなく、さつきは転校したてだから知らないだけのようです。むしろ 5 年間飼育係立候補という有名人のようです。

#有名人だからと言ってクラスの中で孤立してないとは限りません。

飼育係



図 1.13: 気迫の今井さん

さつきに飼育係をさせようとするハジメと、それを阻止して立候補しようとする今井さんの熾烈な争いです。なんか、単に動物好きにとどまらない、怪しい気迫を感じました。

オーラが...

首尾よく飼育係にさせられたさつきの朝は早いです。そんな時に敬一郎の体操着に穴が...オーラを放つさつきちゃんなんか良いです (\*^^\*)

中に入るんだよね...

ウサギ程度にびびるな。

待ってよ～



図 1.14: 食い込みピンク

待ちました。5週間ぶりです。一瞬だったので生キャプチャーは出来ませんでした、ビデオからしっかりキャプチャーしました。

ローアングルからカメラが向かっています。今日はピンクです。なんか、パンツが食い込んでいます。成長期なんでしょう。そして向うに走っていきます。何か、今週のさつきちゃんの太股、全体的にむっちりしてます。

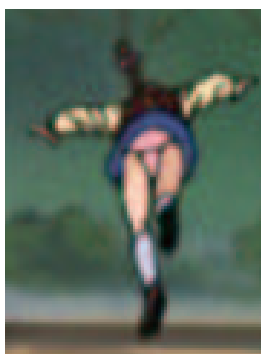


図 1.15: ピンクのパンモロ

そして最後に転けます。ここでもパンチラです。今日は3コマパンチラしてくれました。

遅刻してごめんね。

怪しさ大爆発です。

さつきが大変

誰の所為だ誰の(笑)まゝ、彼にはさつきのパンチラの原因を作ってくれたと言う事で誉めてあげよう。

お参り

無茶苦茶怪しい人形、そして呪われた瞳。とり憑かれたか？この人形ブドゥーか何かでしょうか？

そして墓場からはウサギが...

1羽、2羽、.....6羽、7羽、1羽多い~

7羽程度のウサギなんて見ただけで分かりそうなものですが。ウサギなんて大して動かなさそうなのに。

そして死んだ筈のシロタビがそこにいます。よく分かるね。

新聞

---

金大統領の支持率急落 (7面)

介護ヘルパーをIT化 (10面)

ボクシング星野が王座 (22面)

インターネットバンキングサービス コスモ銀行

兆 5000 億円

ぴえる銀行債務処

再生委 アップル

おかげさまで3周年

カール急便

新日本運搬

迅速

Doo

---

ぴえるは銀行もやってたんですね。それにしても、目次がこないだと同じです (笑) 見出しでは「アップル」とありますが、本文は「リップルウッド・ホールディングス」とか書いてあります。詰めが甘いです (笑)

---

平成 12 年 (2000 年)12 月 21 日 木曜日

社会部発

決まらない延長 ■ ■

『学歴』スタッフら、対応にやきもき

吉祥寺

廃虚ビルで乱闘騒ぎ

■ ■ ■ 9 人 暴力団同志の構想か

天の川町 山の上小学校で怪事件

飼育ウサギー二羽殺す

学校関係者に戦慄

天の川署 変質者を捜索

谷ヶ岡保育園

ウサギ五羽が

同一犯の犯行

エネルギーのはなし

プルサーマルの理解を

『怪談』

■ 中止か

■ にクレーム

---

気になるのは最後の記事です。どの様に書いてあったか気になります。

シロタビ復活？

墓は掘り返されていまして。しかもその夜、シロタビはビーストプロGRESSして...

# 関西ではデビルマンレディ再放送中

ハジメは許せないとか言ってますが、これが人間業じゃないのは見て分かりそうなものですが。



そしてシロタビの口には血が...噛み殺しただけで食べてはいないようですね。そして人間までもが襲われます。死んではいないようですが。

CM

おや、2回も？

今週の桃子ちゃん

赤い帽子が可愛いです。

死者そっくりの人形

ちょっと擬人化してありますが (^\_^;

アラマ クダバラ ハミラ バリラサ

霊眠成功です。

そんな事ないぞ。

小屋を作り直したり、子供を貰ってきたり、結構行動力あります。

そして生命の移り変わりまで説くとは。さりげなく教育的です。

予告

桃子ちゃんにさつきちゃんの顔色悪いです。何があったんでしょうか？

総評

ピンクでした (爆)

次回放送日

次は 1/3 11 時 24 分からスペシャルだそうです。そんなの、TELEPAL でも Yahoo でも、フジテレビの WWW Page でも載っていません。どうなっているんでしょう？ こんな帰省する時につらいです。

一応 1/14 に次回放送予定となっている様ですが...

## 1.10 第10怪：出口なきトンネル 穴まねき

今年初めての放送です。一部の地域では2回目のようですが。2度と嘘を放送しないように>関西テレビ。期待したじゃないか。

それでは悪霊トンネルに。

アバンタイトル

怪しい物体が転がっています。最初なんだか分かりませんでした。

今回の舞台は狸穴トンネルのようです。手が生えてます。これではごつごつして運転しにくいです(違

#狸穴って一発で出ました。普通の単語なんですね。

爆走タクシー

70年代ですか。今回の悪役のようです。小学生誘っても、お金なんて大して持ってなさそうなのに。

給食当番

さつきとハジメは給食当番です。最近エコロジーの為に牛乳瓶を復活させてる所があるとありますが、単に田舎なだけでしょう。マスクまでしてますか。私の学校ではそこまで装備しませんでした。普通はそういうもんなんじゃないか?

怖がりって体質か?>ハジメ

今日のさつきちゃんはスパッツです。しゅうう~萎え萎え~~(爆)

連れ気象観測

結局いつものメンバー全員で観測です。あの百葉箱って学校の施設?

相変わらずマイペースな桃子ちゃんです。蜜柑食べられないって(^\_^;

タクシー

ぎゅうぎゅうです。両手に花のハジメ許さん(--#

料金は安くてお得です(笑)

迫る影

桃子ちゃんの絶叫がたまらないです(\*^^\*)

ハジメさん、わたくしをこんな所に残してってしまうのですね。



図 1.16: 取り残された桃子ちゃん

ハジメの好感度下がりました\(^^\)/

今回の桃子ちゃんはやけに怖がりで、ちょっと普通の女の子っぽいです。

# 普段は?(^^;

穴まねき

今回の悪霊は穴まねきです。さつきの母ちゃんも霊眠させる事が出来なかった強力な奴のようです。今回の天の邪鬼やけに優しいです。



図 1.17: ツインテールの女の子

そこにツインテールの女の子が通りすぎります。

お父さんのタクシーに乗せて貰ったことがあるんです。

普通はそんな理由で参ったりしません。

顔青ざめ

さつき達の精気を吸い取りながら過去の記憶を再現しているようです。

# 天の邪鬼の科白、勇気に聞こえたんですけど。

レオなんてチアノーゼが起っています。

天の声

さつきの母ちゃんが桃子ちゃんに話しかけます。『身体をお借りしているのに気づいているかしら?』「気づいていると」答えたら面白そうです。でも次回からは知ってることになるんですね。

自分の墓を壊すのです!

桃子ちゃんは岩で、さつきちゃんは10tハンマーで、ハジメはブルドーザーで、レオはダイナマイトで、敬一郎は怪獣で壊します。各人の性格が出ています。さて、誰が一番恐いでしょう?

影が再び

助かったと思いましたが、幻想から抜け出ただけのようです。そしてタクシーで脱出します。蜜柑のお供え物で改心したんでしょう(本当か)。

アバンタイトルのホイールはタクシーの物だったんですね。でもこういうのは警察が回収しそうなものですが。

嬉し恥ずかし朝帰り。

いつの間にか朝になっています。麓では絶対に騒ぎになっている事でしょう。これからが本当の恐怖の始まりです(笑)

すれ違う女性はずみちゃんが大きくなった人でしょう。てっきり死んだと思ってました(^^;

総評

桃子ちゃんの悲鳴です(\*^^\*)

予告

さつきちゃんパジャマです。どことなく以前のと違うような...

人形の話のようです。「引っこ抜きちゃえ～」なんて聞こえますが、人形の一部、転じて人間の一部分でしょうか?

## 1.11 第 11 怪：話すメリー人形 恐怖の影

今回もご開帳です。良き傾向です。

それではさつきの家へ(笑)

アバンタイトル

今回の主役の人形(ひとがた)です。ゴミ処分場で恨みが積もったんでしょうね。しかし、レトロなロボットだ事(笑)

所帯染みた小学生

やはり魔法少女は所帯染みてることがお約束な様で。

# 誰が魔法少女や!

そういや、実写の『学校の怪談 3』でも「目はプリティーサミーの様だ」って言う科白がありましたね。

冬は水が冷たくて、指はひび割れるは、油物は落ちないは。給湯機があれば良いんですけどね。

# いかん、さつきと悩みを共有してしまった。

寒いのにミニスカート。

いや、水が冷たいと言ってた訳で、別に寒いとは...

# そりゃ寒いでしょうけど。

ミニスカートは女の子の嗜みですか。その通りです。下にジャージなんて認めません。

# 私の学校、冬でも強制半ズボンで寒かったのに...(--# 今時の若い者は。

# # なんかすり変わってます。

情熱の色! 赤!!



図 1.18: 多い日も安心

情熱です!! 虎穴に入らずんば虎児を得ず。ハジメよ、君の犠牲は...忘れてやるぞ。その

かわりさつきちゃんのパンツはこの目にしっかりと焼き付けたからな。

それにしても、見事なハイキックでした。速すぎて何が起きたか理解できず、生は無理でした。

そして小学生なのに赤ですか。と言うか、赤い下着って大人用でもあんまり無いんじゃない? (^\_^; 赤だといつ始まってても安心ですね (なんの話や!))。

もらってってもいいよね。

敬一郎は女脳な様です (違 別に捨ててある物は拾って自分のものにしても良いんだぞ> さつき。

# そういう事じゃないって。

ママの料理。

この分だと、下手みたいだったようです。気をつける、ママはこの世とあの世との境で聞いているぞ。

それから、暗がりでも新聞読んではいけません> パパ

ふきふき。

さつきちゃんは人形に付いてる汚れを拭き取ってあげます、唾で。

# そうか、バッチくて恨みが...(違

濡れ衣

濡れ衣を着せられる敬一郎。こそっと持ってくるんだったら部屋に持ってくるでしょうに。流石にこれが呪いの人形だとはまだ考えが及ばないようですね。

それにしても今回のさつきちゃんは怒りっぽいです。一説によると赤い下着は...以下略 (^\_^;

あたしメリー、一緒に遊びましょ。

小桜エツ子さんです。小桜エツ子さんの主人役は所帯染みる運命にあるようで (違 話す人形と言うよりは、電話をかける人形です。

ちゃんと誤ったか?

ハジメはデリカシーがあるのかないのか良くわからん奴です。

職員室にも電話。

「あたしメリー。今ゴミ捨て場にいるの。宮ノ下さつきちゃんいますか?」

不審電話です (^\_^;

そういや、電話代は払ってるの?> メリーちゃん

お父さんが事故

「2度目」なだけに、見ていたたまれないです。

私はメリーを許さない。

多分メリーさんは関係なくて、偶然な気がします。

人形寺

お友だちが沢山出来たようです (^\_^;;

留守電

なんか、すぐさま録音始まっているんですけど (^\_^;

なにをして遊ぶ?

「私はスカートが捲られたので捲りごっこ」

人形の運命です (笑)

# スーパードールリカちゃんの同人誌で、いつもパンツ見られてるので平気と

# いうネタがありました。

かごめかごめ

この歌は水子の歌だとか、ソロモン王の財宝の隠し場所だとか、色々説がありました  
が、単なる人形のゲームだったようです。

# 子供の頃、こそっと中心の人から輪を外すってやりませんでした?

触手に猿轡



図 1.19: さつきを触手縛り

スタッフ良い趣味してます (\*^^\*)

それじゃあ、むしりごっこに決定!

服をむしるんですね (\*^^\*) ドキドキ。

あ、違う。そこじゃない。

このハンカチ、記念に貰っとくわね

恩は売っておくものです (違

人形は大事に扱いましょう。

ただ遊んで欲しかっただけなのかも。

遊びの種類が問題ですが。

桃子さんなんで中に?

結界を突破して入ってきたのならば格好良いですが、解決後だとまぬ~です (^\_^;

なんじゃこりゃあ!!



図 1.20: 血芸

さらに血がどびゅ~さらにまぬ~です。コミカルな出血です。今回、うんちしかし、さりげなくギャグ入ってます。そして、桃子ちゃんの表情可愛いです (\*^^\*)

# やっぱりこういう時の叫びは「なんじゃこりゃあ!!」ですね (^\_^)

今回、ハジメとさつきは出血仲間(違

焼き入れ

天の邪鬼が脅しかけてます。ますます良い猫してます。

予告

敬一郎がママを追い掛けてます。人間界への干渉という、禁忌を破ったために死神が地獄へ連れて行く...こんなストーリーでしょうか?

総括

情熱の赤!!



## 1.12 第 12 怪：死を告げる看護婦 母の想い

今週もサービスサービス

アバンタイトル

保険室の窓に顔が怖い看護婦さんがいます。病弱そうですが、ペットに猿を飼ってたりしないんでしょうか?(違

保険室って 2 階にある学校もあるんですね。

誰かがイタズラしてたんじゃないの?

コスプレイタズラ(笑)

呪いの看護婦

現れたら、その患者は死ぬと言います。呪いの看護夫だったら...以下自粛。

ハンバーグと餃子どっちがいい?

天の邪鬼は餃子だそうです。じゃあハンバーグを食べたいんだね B-p

そういや、こいつって内緒のバイリンキャット?

ママじゃなきゃ嫌だ。

このくらいの年頃だとこんなもんでしょう。不敏なことです。これから少しずつ大きくなって、我慢できるようになるんですね。

#もっと成長するとは「パパもママも来ちゃ嫌だ」(笑)

ママの餃子とおんなじ味

餃子を自分で作って、なおかつ美味しいとは。さつきママって料理が得意なのか不得意なのか?

父「普通だったぞ」

ママとおんなじ味、良く使われるネタですが、涙をそそられます。でもまだまだ序盤です。

髪を下ろしたさつきちゃん (\*^^\*)



図 1.21: さつきのベッドシーン

ついに髪を下ろしてくれました\(\*^^\*)/ 可愛いです。お下げも可愛いけど、髪を下ろした姿ももっと可愛いです (\*^^\*)

#朝はどれみも下ろしたし。

先週とは寝る時の髪型もパジャマも違いますが、日によって違うんでしょうか?

りんごジュースはママの味

オレンジとかグレープとかじゃ駄目です。「りんご」でなくては。

さつきママって、交通事故かと思ってたら、病死だったんですね。やっぱり霊眠のさせ過ぎで体力まで奪われたんでしょうか?

# 実は佳耶子さんを取り憑き殺したお化けとの最終決戦が...

# さつき「あなたがママを殺したお化けね!」

# 佳耶子「さつき、これを使いなさい」

# さつき「ママ、この剣は!?!」

# 以下略。

私は平気

とてもそんな風には見えないぞ。そんな持ち方で、そんなに集中力無く包丁使ってる指切るぞ。

敬一郎嘘付いてる。

先週と言い、今週と言い、敬一郎受難です。姉弟の溝は深まるばかりです。

洗濯物を干しましょう。

さつきちゃんのパンツを干すかと期待しましたが、むさい男のシャツでした。ちえっ! それにしてもさつきちゃん、あんなに高い物干し竿、届くの?

## 今週のパンチラ



図 1.22: 微妙な三角地帯

非常に小さかったですが、ゆっくりだったので気づいた人は多いと思います。

# 予測も出来たんですが、タイミングがつかめずまた生は無理でした。

初めての家出

『ママにあいにいってくる』ですか。これは「遺書」ですか?(ヲ

# あ、桃子ちゃんの家か(違

病院とか看護婦とか、思い出したくないの

看護婦のお化けが信じられないじゃなくて、看護婦自体思い出したくないんですね。さつきちゃんにも複雑な想いがあるようです。

自動販売機のボタン

お金を入れなきゃ買えないぞ、と思いましたか、これも後の伏線のように。

そして二人は出会った。

桃子ちゃんのパジャマ~(\*^^\*)と萌えるシーンでもありますが、さつきママとの出会いです。もう大丈夫というのは霊眠させたからだとは思いましたが...

桃子ちゃん、この後佳耶子さんに連れ去られて、全身に怪しい呪文書かれなかった?(笑)

そして二人は出会っていた。

敬一郎と桃子さんは実は逢っていたんですね。で、お礼はちゃんと本人の方を向いて言いましょ>敬一郎。

こいつはただ知らせていただけだ。

顔が怖いから誤解されていたんですね。

# そうか?(^^;

死神じゃなかった。

この看護婦が来ると死人が出るんじゃないで、死人が出るから看護婦が来るんですね。

# 同じような違うような(^^;



図 1.23: 後ろを取られる桃子ちゃん

#### ママからの手紙

幼子を残して死に往く者のメッセージです。さつきや敬一郎を残して死ぬのはさぞ無念でしょう。

# 幼子を残して死んだ母親は地獄に落ちるんですが、果たして佳耶子さんは (^\_^; 届くようになったんだよ。給食も一緒に食べようね。

今までの全ての伏線がここに繋がりました。敬一郎は背も、心も一回り大きくなりました。佳耶子さんも桃子ちゃんを通じて :-p、地獄から B-p 敬一郎の成長を喜んでいることでしょう。

#### 予告

桃子ちゃんの首に、あろう事か縄がかけられ、爪先立ちです (あれだけ余裕があれば爪先で立たなくても良い気が (^\_^; )。腕も縛られています。あゝ あゝ あゝ、ぞくぞくします ~ (サド (^\_^; ; ) ぶりひら服も似合います ~ でもこの服、前から見た時と、後ろから見た時配色違うんですが (^\_^; )

しかし、絵を描く事により、人物をその絵に封印する妖怪か魔術が出てくる話を、最近見た気がするんですが、どうしても思い出せません。

まあ、桃子ちゃんを自分のものにしたい気持ちは分かりますが (爆)

#### 総括

さつきの下ろした髪、パンツ、桃子ちゃんのパジャマと萌え所は沢山ありましたが、それらが霞むくらいの良い話でした。先週、今週と父子家庭における母の存在を実に良く表してくれました。

## 1.13 第 13 怪：人を飲み込む絵画 ダビンチ

久しぶりに旧校舎へ。

アバンタイトル

ヨーロッパの田舎娘風の服を着た娘が、首に紐付けてモデルやっています。歳を取らないとはさぞや嬉しいでしょう :-)

絵画展金賞

小学校で金賞くらい、ちょっと絵が上手ければ取れます。県の絵画展にも出品だそうですが、舞台って県だったんですね。東京都だと思ってましたが。

オルゴールに聞き入るパパ

28年前、佳耶子さんが金賞取ったことを知ってるって事は、パパと佳耶子さんは幼なじみだったんですね。まさかこれが伏線だとは全く気づきませんでした。

さつきは佳耶子さんが小さい頃にそっくりですか。大きくなったら気をつけましよう(爆) <何を?(^^;;

美しい...

アバンの骸骨が桃子ちゃんを見て「美しい」と狙いを付けます。ここで美的感覚が狂ってたらギャグにしかありませんが、マトモな感覚を持っているようです。

旧校舎から血が...



図 1.24: 流血絵画

久しぶりの旧校舎です。絵の内容と実際に起る事が同じと言うのは怪談の良くあるパターンです。

実は雨漏り

幾らなんでも床一杯漏るか?

絵が動いてる

ビデオカメラみたいですね。絵を窓にかざしたらどうなるんでしょう？

吸い取り紙

絵が完成したら魂を吸い取られるようです。魂どころか全てを吸い取られてますが (^\_^; この妖怪、どっかで見た記憶があるんですが。

しかし佳耶子さんの絵、あんまり似てないような... (^\_^; まあ風景画と人物画の才能は違いますから。

# そういや、さつきの絵日記も下手だったぞ。

何処からともなく線香が...

最初天の邪鬼が持って来たのかと思いましたが、旧校舎の住人が持って来たようです。線香も火が付かなければ大丈夫なようです。花子さんなら心配するのは分かりますが、あんたは心配しなくても良いぞ> 人面犬 (^\_^;

モデルは桃子ちゃん



図 1.25: 私は犬です

センス良いです。確かに今の桃子ちゃんの姿は固定しておきたいですね。しかも首に縄とかセンス良いです (笑) 休ませてくれ、と頼む桃子ちゃんも相変わらずでゲーです。

色指定が間違ってるの、今週は直ってるかと思いましたが、相変わらず間違っただけでした。

処で、着替えさせたのは誰でしょう? やっぱり許さん!!> ダビンチ

プレゼント

出てきた瞬間にこいつがパパで、あのオルゴールだと分かりました。まさか二人の馴れ初めをやるとは全く予測が出来ませんでした。

# パパの名前って、礼一郎って言うんですね。

川上巨人軍 V9

どうやらさつき達は 28 年前にタイムスリップしたようです。絵の中に入り、その世界

が 28 年前かとずっとと思ってましたが、本当に 28 年前に行ったようですね。

神山佳耶子の絵

なんとさつきの絵とそっくりです。記憶力の良い審査員ならさつきの絵は盗作として落選するでしょう :-)

ドッペルゲンガー



図 1.26: 佳耶子さんの旬な頃

なんと小学生の佳耶子ちゃん登場です。あんまり似てるとも思えませんが (^\_^ ;  
# アニメだとあれくらいは別人でしょう。

服装がやぼったいのが時代を感じさせます。

でも、琴茶碗小学生の声もう出ないんですね (^\_^ ; ;

ちゃんとお片付け。

事情を知らない人が持って行って、処分しようとする、怪談でのパターンです。

口封じ。



図 1.27: 調教中の桃子ちゃん

画竜点睛を欠くとはこの事です。こういう時は「猿轡」出なくてははいけません!! ただ口

に当てるだけでは駄目です!

言いなり

捨てただけで消えるとはずいぶん消えやすい線香ですね (^\_^;

私は美しい者しか描かない

さりげなく凄いことを言ってますな。まあ、さつきちゃんに佳耶子ちゃんは美しいよりも、可愛い部類ですけど。佳耶子ちゃんはそれに凛々しさが加わってますね。

親子仲よく暮せばいいじゃないか

佳耶子ちゃんは気づいたようです。流石靈感少女は勘が良い。この手のタイムスリップもので、母親が間抜けだった事って無いですね。月野うさぎを除いて(笑)

# しかも声同じでやんの。

火の海

流石布と油です。よく燃ます。

ダビンチは絵の中で微笑め



図 1.28: 発光おでこ

佳耶子ちゃんカッコイイ!!

ダビンチは、今度は自分が描いた絵の中に霊眠させられたようです。これだけあれば、絵が被ると言う事もなさそうです。

見つめ合う二人

あれ?娘だと気づいてなかった?(^\_^;

仕方ないからタイムホールを繋いでやる。

どこまでも良い奴(笑)

だって二人は結婚する運命なんだもん。ママによろしくね。

パパには話して良いんかい!?



タイムホールを戻っていけば。

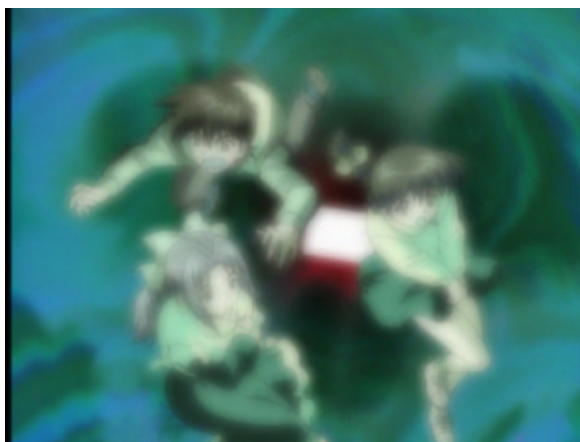


図 1.29: イヤーン

スカートを押さえる二人が可愛いです (\*^^\*)

ママの臭いがする。

佳耶子さんって、子供の頃と大人になった時の臭いが一緒なんだ。

予告

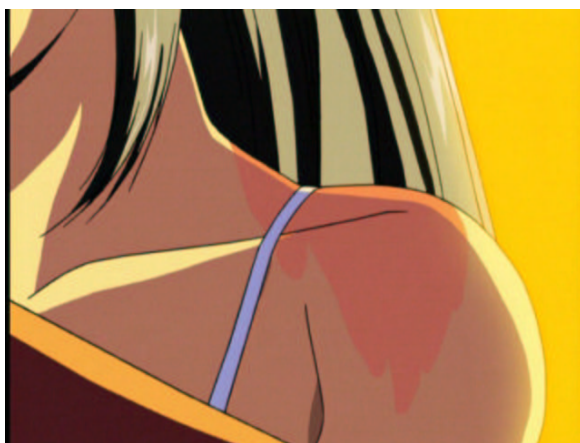


図 1.30: 私、脱いたら凄いんです

来週も桃子ちゃんが主人公のようです。ん? 桃子ちゃんのブラ紐~!! \(\*^^\*)/

# Sexy Sexy ~

今度は電車ですか。どうしてこうもタイムリー\*<sup>1</sup>な (^\_^;

---

\*<sup>1</sup> 丁度新大久保駅のホームに落ちた人を助けようとして、一緒に牽かれた事件があった頃です。

総評

今月は佳耶子さん強化月間でしょうか？

なんか印象が、桃子ちゃんの縛りよりも、幼き日の佳耶子ちゃんよりも、桃子ちゃんのブラ紐に全てを奪われてしまいました(;^\_^)

#処で、さつきのコスプレをする人はやっぱりパン...何でもありません。

## 1.14 第 14 怪：命を奪う心霊写真 魔の踏切

それでは古踏み切りへ。

アバンタイトル

タクシーが人を轢いたと思ったら、何時の間にか乗っていた。怪談では良くある話です。

ほらそこに人形の染みが...

誰かこけたな (笑)

呪われた踏切。

単線の線路ですね。さて、ここは何線でしょう?

皆で仲よく心霊写真

そういや、デジカメで心霊写真は撮れるんでしょうか?

可愛そう。

こらっ!! 事故現場で被害者に同情してはいけません!! とり憑かれます!

でも、静かに眠っているととても言いがたいぞ (^\_^;

現像中

げ! 現像室!! こんなものがあるとは。恐るべしレオ。

しかし、ほら言わんこっちゃない。とり憑かれた。

提示される心霊写真。

しっ! 白黒~!! 今時白黒写真の方が高いんだぞ。恐るべしレオ。

# 心霊写真ってカラーと白黒で違うんだらうか?

この事は、誰にも言わないで。



図 1.31: 優しくしてください...

あぁっ! そんな、大胆な...まだ心の準備が...(\*\_\*!O=バコ!!

先週は赤あざだったのが、今回は青あざになってます。こんなに強く捕まれたんです

ね。許すまじ>地縛霊

処で、地縛霊で検索かけてみましたが、地縛霊は遠くに離れられなかったり、他人に憑依出来ない、したら罪になるとかありました。別の処だとして憑いたら、うんぬんというものもありましたが。

しかし、服を整えたタイミングと、レオが逃げ出したタイミングと、幽霊のことを話したタイミングの関係はどうなってるんでしょう？

僕が必ず呪いを解いてあげます。

こら、素人が手を出すんじゃない。しかし、これって何教？真ん中の奴が五芒星なら、まだセーマンで統一取れてるかな？とも思えるんですが。



図 1.32: そんなに強くしないで

しかも、呪文に呼応して桃子ちゃんが苦しんでるんですけど(--#  
それにしても、髪をほどいた桃子ちゃんと、その悲鳴可愛いです(\*^^\*)  
写真なのにどうして...

なんとまあ、幽霊が桃子ちゃんに抱きついていきます。羨ま...いや、許すまじ。  
しかし、眼鏡無しで大丈夫か？

桃子ちゃん危篤!

両親が飛んできました。っていうか、本当にいたんですね両親 (^\_^;



図 1.33: 桃衣のナース

後、ここの看護婦さん可愛いです (\*^^\*)

怒りのハジメ

惚れてる女が危篤と聞いて怒りが頂点に達しています。

動機は良くても、結果が駄目だと意味無いぞ> さつきちゃん

指輪は何処だ

意外と責任感あります。そこに桃子ちゃんが...

電車が来る

こういう時は線路に入らず、非常列車停止装置 (略して列停) を押しましょう。無かったら非常発煙筒を使いましょう。それも無かったら...え~と。

力持ち

ハジメやさつきちゃんを片腕一本で振り飛ばします。幽霊が操作してるので、普段使っていない筋肉を限界まで使っているんでしょう。

さらに走るのも速いです! ジョイナ~!!

レオ君危ない!!

レオの心配なんてしなくてよいです。桃子ちゃんだけで。っていうか、誰も桃子ちゃんの事心配してない(;\_;)

列車通過

車体の下に隠れて助かったのかと思いましたが、あの一瞬で線路脇に逃げていたようです。

# 流石にミンチにはせんだろう。

指輪を探せ

指輪を探しにタクシー会社に来ます。この時の桃子ちゃんの服がまた凜々しくて (\*^^\*)

しかし、3年間も指輪があるって事は、掃除してないのか? でも、犯人の車が分かってるなら、最初からそいつにだけとり憑け>しづ子さん

さよならタクシー

警察が関わるか、電車に突っ込むかと思いましたが、そのまま霊界へと旅立って逝きました。物理法則を完全に無視してます。

今回の犯人はタクシー会社の社員でした。おそらく、帰ってこっそり会社の設備で血を洗い流したんでしょう。人間相手に塗装も剥がれなかったんでしょう。せめて塗装が剥がれていれば、だいぶ絞り込めたでしょうに。

予告

次はおまじないです。願い事を叶えるためには、それ相応の贅が必要です。果たして失うものは何でしょうか?

そしてさつきは魂^H勾玉を持っています。おそらく胸に埋め込まれるのでしょう(違

総評

桃子ちゃんのブラは白です!!

## 1.15 第 15 怪：悪魔のおまじない闇の儀式

それではさつきの家へ (\*^^\*)

アバンタイトル

出だしは旧校舎です。ツインテールの娘が何か呪いしてます。

処で、「<sup>まじな</sup>呪い」と「<sup>のろ</sup>呪い」は同じ漢字です。

お呪い談義

女の子はお呪い談義中です。それも恋の呪い。どうして女の子ってのはお呪いが好きなんでしょう？

バッカみたい

バツが悪そうなさつきちゃん可愛いです (\*^^\*)



図 1.34: 前からお尻が見えるレオ

開運通販キーホルダー、ダイエットが上手くいく小指のマニキュア、素敵な出会いを呼び込む猫招きパンツ。よくもまあ、ここまで揃えたものです。と言うか、パンツまであるのか!? さつきが赤くなったのは、パンツを見られた所為なのか? それともパンツの意味を知られたからなのか?

# っていうか、なんで知ってる?>レオ

でも、こんなのよく穿けるね?(^^; >さつきちゃん

## 「うにゃにゃにゃ~」っていう悲鳴萌え (\*^^\*)

さらに

テストで良い点が取れる魔法のリボン、ラッキーカラーのチェックのスカート、幸福のリップクリーム。この上重ねるのか?! お呪いを叶えるためには贅が必要なんだぞ。何を贅に捧げるんだ?

# ご開帳(爆)

しかし、チェックって色か?(^^; > さつきちゃん

洗濯物が良く乾くお祝い

やけに所帯染みたお祝いですね(^^; って言うか、なんで小学生がそんなお祝い知ってるんだ? その前に考えたの誰? 主婦?

なんでも願いが叶うお祝い

これ、お祝いのレベルを越えてるんですけど?

贅に命を使って良いのかなあ?

で、さつきちゃんの願いは?

匂うぞ

天の邪鬼が思わせ振りをなことを言います。さつきも意味を少しは分かっているようです。そして金縛りが...そして血が...

# しかもルミノール反応まで(笑)

名簿

1. 青山ハジメ
2. 石崎守
3. 今井保
4. 大江原 ■ 男
5. 柿ノ木レオ
6. 亀井智代子
7. ■ 川陸男
8. 小林一巳
9. 佐藤ありさ
10. 白井 ■
11. 藤木涉
12. ■ ■ 久美
13. 田中宏樹
14. 津田 ■ ■
15. 中 ■ ■
16. 二 ■ 百合子
17. 野中不二男
18. ■ 野きみ子
19. 丸山 ■ 夫
20. 宮ノ下さつき
21. 村田典子



22. 窪＝真人
23. 矢ノ口＝
24. 山崎＝子
25. 横山＝
26. 吉田＝子
27. 渡辺孝夫

江藤あやの存在が抹消されています。呪いの所為ですね。

しかし、男女混合名簿とは洒落てますね。

# 「清原美園」と「高橋ともみ」が名簿にないぞ (^^;

止める!

己の存在を抹消する儀式を天の邪鬼は止めます。綾のやった事は成功していた様です。  
天の邪鬼は完全に良い奴と化してます。

正体見たり!

しのぶがヤバいとは思ってましたが、本性は見たくなかったです (i\_;

# 怖いよ～(T\_T)

名前が分からないのに調べるなんて無理。

絵が下手って事ですね (^^;

窓の手

存在が抹消された 3 人かな?

リップクリーム!



図 1.35: 正しいリップの使い方

リップが伏線だとは分かってましたが、鏡縛りとは思いませんでした。さつきちゃん上手い!! 部屋中に線を書くのかと思ってました。

コンパクトカメラフラッシュ!!

太陽じゃないやん!

そういや、霊眠させたの久しぶり。そして朝帰り娘が3人。

ありがとう

この「ありがとう」の意味が分かりません。心配してくれて「ありがとう」と言うこと  
でしょうか?

俯瞰



図 1.36: ここは何処?

単線の線路と高架の線路が平行して走っていて、置くに見えるのは新幹線の高架でしょう  
か? それとも高速道路? 一体ここは何処でしょう?

28年前に消えた松田しのぶと言うのはアバンタイトルの娘でしょうが、本編に出てきた  
しのぶとは全然顔が違いましたね(^^;

予告

お化けの腹の中での話のようです。こんなにボロいマンションが同居してるのか、一体  
どんな市?

総評

招福

#ねえ?桃子ちゃんは?(^^;

## 1.16 第 16 怪：人を喰らう団地!! 悪霊の巣

それでは古団地へ。

アバンタイトル

ビルの解体現場です。よく見ると礼一郎がいます。

礼一郎再入院

病弱なんですね (違 しかも医者にまで見捨てられて...(大違

処で、桃子ちゃんの服はこないだタクシー会社に行った時のですね。凜々しいです。

お化け団地

先週の俯瞰図ではあの団地無かったような?

立ち入り禁止

登り入りは良いらしい (違

住宅地の割に該当がない

また過去に行ったのかと思いました。

こっちに階段があります。

一部動画がないシーンがありました。破綻した?

うふふ...

あら丁度良いところに飛び降りたことで。最近不況ですしね。地上は血の海になってるかと思いきや、死体もありません。

あんたこんな所で何してんのよ?

全く。

で、理由は夕飯だけですか? 「可愛いカーヤ」と言ってる処が自分の立場を表して増すね。

何時の間に...

飛び降りた女も、爺さんもお化け団地の罠でした。その内消化されることでしょう。

誰か忘れていませんか?

レオ、存在感無いのね。指摘されて気づくまでこんなに時間がかかるとは。

こんなあられもない姿に...

レオは人形に変わってしまいました。下半身は何処? さて、下半身付随の障碍者の皆さん、フジテレビにクレームを付けるチャンスです (笑)

マネキンぞろぞろ。

お化けデパートなら分かるのですが、どうして団地でこんなにマネキンがあるのでしょうか? コレクターでも住んでたの?

君たちの事は忘れない。

嘘、野郎はどうでも良いです (爆)

処でハジメ君。桃子ちゃんに全く名前呼ばれなかったね\(^^\)/

おじさん登場

まあ、何かあるとは思ってましたが。

お化けの名前

「そうま」だそうです。名前を知ってたりますます怪しいですね。

上原さんというのは、当時住んでたんでしょね。

依代の人形を探しましょう。

マネキンじゃ駄目? しかし、地を這いずり回るのが好きなお化けだ事。

エレベーターが呼んでいる。

普通罷だぞ (^\_^;

もう止めて。もう駄目。



図 1.37: 胸を揉み、足をさわさわ

そこだ! むしれ!!

今回、スカートのはためきや、際どいアングルはありましたけど、それだけでしたね。

そうま封印!

依代は人形ではなく幽霊ですか。強力そうです。

発破!!

なんかこの発破の様子おかしいような? 外壁がやけに派手に吹っ飛び、吹っ飛んだ割には何ともなっていないんですけど。

予告

雪女の回のように。これは遭難後、人肌で暖め合わなければなりません!!

総括

なんか今一盛り上がり欠けた回でした。

## 1.17 第 17 怪：血染め湖の恐怖!! 雪の亡霊

それでは古旅館へ。

アバンタイトル

雪が待っています。流石 CG です。でもこの画面、テレ東だとポケモンチェックで NG でしょうね (^\_^;

今週は雪女です。

スノーボー旅行

桃子ちゃんの別荘ではなく、さつきの遠い親戚の旅館だそうです。

処でこの電車と線路、おかしいです。線路はこんなに広くありません。単純な縮小でスライドさせてるだけだと、動きの質感が全くありません。ついでに、煙突は何処にあるんでしょう？

若いもんで楽しもうね。

所帯染みてるから (^\_^;

圏外 (> <) です。



図 1.38: 圏外です

やけに洒落た圏外メッセージですね。桃子ちゃんさりげなく機種変更してます。真っ青な携帯って珍しいですね。

お客様のおかげになった電話番号はただいま使われておりません。

早速術中にはまっているようです。

スキー場方面に行くバスはこれで終り。

昼間っからなくなるとは、あんまり人がいなさそうですね。このスキー場。

ごめん下さい

誰も居ません。本当に旅館？ あの雪女とかは絵だと分かりましたが。でも白熊って  
(^^;

ゆきちゃん登場



図 1.39: 今週のヒロインは私よ

可愛いです (\*^^\*) ひたすら可愛いです (\*^^\*) 漫画だったら四段ぶち抜きくらいで  
登場してるでしょう。でも履いてる靴が藁靴です。今時の若い者にしては珍しい。

声は川田妙子さんです。かないみかさんは出ないんでしょうか?(笑)

染まる血染め湖

地獄温泉みたいですね。

この旅館、囲炉裏があるって事は東北でしょうか？

お姉ちゃんは死んだわ

さりげなく凄いことを切り出しますね (^^;

お姉ちゃんの写真が!



図 1.40: 在りし日のみゆきちゃん

麦わらにワンピースですか。鍵っ子?(違  
# 麦わらワンピースは清純派お嬢様の必須条件です!!  
# # 注：決してどっかの海賊ではない。  
湖が真っ赤。  
金田一やコナンで出てきそうですね。  
麦わらが湖に!!  
冬に麦わら帽子とは変わってますね。  
# 最初騙されました。  
本当に来た!!



図 1.41: 寒い...暖めて.....

人を見て悲鳴をあげるとはずいぶん失礼な(^\_^; まあ、あれだけ青ざめてたら分かりますが。さらに赤の他人に自分の家から閉め出されます。可愛そうに、精神に深い傷を負ったでしょう。

毛糸の帽子の上に麦わら帽子とはますます変わってますね(^\_^;  
処で、みゆきちゃんの声は坂本真綾ちゃんです。今週はさりげなく声優豪華です。  
裏口の方に向かったんだわ  
幽霊に裏口が関係あるのか?(^^;  
ハジメ監禁  
こいつ監禁してどうするの?(^^;  
剥製が動いた!!  
う~んスペクタクル。  
外は吹雪。  
そのまま異次元かと思いましたが、普通の外のようにです。そしてハジメがいない事に気づきます。レオと違ってすぐ気づきました。

雪と共に行き、雪と共に行く。  
 なんでおまえが知ってた?  
 みゆきちゃん、成仏して  
 新卒の葬式ごっこ?(^^;  
 幽霊はおまえだ!!

行楽地でまたも悲報

少女が湖に転落死 血染め湖

経済企画庁が六日発表した十月の景気動向指数（DI、速報）は、景気の現状を示す一致指数と景気に先行して動く先行指数がともに八五・七％、景気から遅れて動く遅行指数が指数が五十八・三％となり、三指数そろって景気の良しあしの判断の分かれ目となる五十％を越えた。

三指数ともに五十％越えは、平成八年十一月以来、三年十一カ月ぶり。一森指

.....  
 前と比較し、改善した指標の数が全体に占める割合を示す。五十％越えかどうかで景気の良しあしを判断している。

先行指数は、十一指標中、現時点で判断した七指標のうち、

.....  
 戦争の発端の舞台となった北京郊外の蘆溝橋から二・五キロの永定河東岸にあり、総面積は十ヘクタール一九九八年に開かれ、主として日本側の資金でマツ、サクラ、モミジ、ヤナギなど二四種類の木が合計一万一千株ほど植えられた。その後、北京日本人会が主体となって中国側の林業当局との間で日中民間緑化協力委員会を作り、故小淵恵三元首相が

.....  
 間数百本ずつ■■を増やしてきた。

■■の管理は中国側の責任となっているが、日本側関係者によると、十ヘクタールの広い■■に■■■■の■■となる井戸は一カ所しかなく、乾燥した気候も加わって、枯れてしまう木が全体の四割ほどともなっている。とくに昨年以降に植えられたサクラなどはすでに半数ほどが彼、アンズは全滅に近い状態だという。

事実、十一月末にこの森林公園を訪れると、冬とはいえ全体が乾ききって、■れた苗木があちこちに目立った。

.....  
 タクシー強盗相次ぐ

十代後半の若者 同一犯の可能性も



大阪府堺市の路上で平成十年、幼稚園児ら三人が殺  
 事件で、殺  
 当時十

月刊紙「新潮 45」は「少年法に違反する」等として、発行元の新潮社（東京）などに  
 損害賠償を求めた訴訟で、同被告が六日、弁護士を通じ最高裁への上告取り下げのと  
 続きを取った。少年の実名報道をめぐって初めて争われた訴訟は男性側の訴が確定  
 した。この訴訟は一審の大阪地裁が昨年六月に「報道は違法」として、新潮社に二百  
 五十万円の支払いを命じた。しかし、■■■に本人と分かる写真や記事を掲載しては  
 ならないとした少年法六一条について、「実名で報道されない権利を与えたとはいえ  
 ない」と■■。「異方性を欠く」として■に男性■の■■を■■、議論を呼んだ。

男性の代理人の木村■■

.....  
 アニメ  
 3月  
 ファン

もらったこともある」「拳銃を撃てばよかった」など  
 ■■に興味を持っていたことは知らなかった」と話していた。

見出しと本文内容バラバラなんですけど (^\_^;; 何平成って (^\_^; 何故小淵恵三元首  
 相って (^\_^; さらにハジメが突き出した時と、後のシーンで見出しがちょっと変わって  
 います。突き出した時は「アニメ」じゃなくて「ア」で切れてました。

それにしても、何故に 40 年前の新聞が...

みゆき、おまえを一緒に連れて行く!!

40 年分の恨みは簡単に成仏しないようです。でも腐らんまでしなくてよいです (T\_T)

さっきと同じことをすれば

あの呪文は人間用ではなく、対象としている相手用のようです。これが人間専門だっ  
 たらどうすんでしょう?

解決。

母親が置き去りですか。そりゃ成仏できんでしょう。

処で、みゆきちゃんは胸の成長具合いから見て (ヲ、桃子ちゃんと同じかちょっと上く  
 らいでしょうか? 桃子ちゃんもセーターで胸のラインが...

今回、よ〜く見たら色んなものがゆきが怪しいと示してます。私は先に感想を読んでし  
 まったのでゆきが怪しいと先入観で観てしまいました ( ;\_ ; )

予告

やけにこってりした絵ですね(私もさつきちゃんの太股をさわさわしたい(^\_^;;

総括

ゆきちゃんと、みゆきちゃんの麦わらワンピースと声。

## 1.18 第 18 怪：放送室の茜さん!! 死者の声

まだ入手していませんが、サントラが出ているようです。ED は入っていないようで。プレゼントもするようですが、感想にひたすら「パンツ」と書いて送ったら受からないでしょう(爆)(^^;

今回は素晴らしいアングルが幾つもありましたが(太股~(\*^^\*)), 肝心な物は見えませんでした。

それでは久しぶりに旧校舎へ。

アバンタイトル

いきなり砂嵐です。ビデオが壊れたか、放送時間がずれたのかと思って青ざめました。旧校舎が出てきたので、昔の話かと思いましたが、現在のようです。



図 1.42: そんな、出番がこれだけなんて...

ショートカットの娘と、ツインテールの眼鏡っ娘です。ショートカットの娘可愛いです(\*^^\*) 突然首を押さえて倒れます。熱で倒れたようですが、とてもそうは見えません。

番号を「六、五、三、二...」と死を飛ばします。お化けもげんを担ぐようです(違 緒方恵美さんと、今日も豪華です。

毎回思うのですが、この時のブリッジは、X Files を思い出します。

人參駄目

ハジメは人參が嫌いだそうです。もったいないお化けが出るぞ(笑)

しかし、やけに人參が多いスープですね(^^;

ドアが閉まっている。

オートロックとは洒落た放送室です(違

ブルマ～



図 1.43: 絶滅危惧服

ブルマ～再びです。『私は体操服はブルマの中に入れる方がいいと思う』体育祭の時は入れてたのに。ハイレグ気味にして恥ずかしいのか？

放送室の茜さん

放送中に心臓発作で倒れ、放送を最後までやれなかった事を無念がってるようです。そこまで校内放送に入れこまんでも(^^;

茜の声を聞いた人間は日没までに死ぬという「噂」があるそうです。なんだ噂か。実際に見てきた天の邪鬼が言うんですから、死んだ人はいなかったんでしょう。

ドアが開かない。

幾ら防音だと言っても、ドアを叩いたら気づくような(^^;

鍵は中に

合鍵ぐらいない？

猫が喋った

ここで腹話術だとか、ぬいぐるみだとかボケたりはしないようです。学校の怪談では、女教師は味方になるというのは定番な気もしますが、ここでもそうになりました。

テレビの中からこんにちは

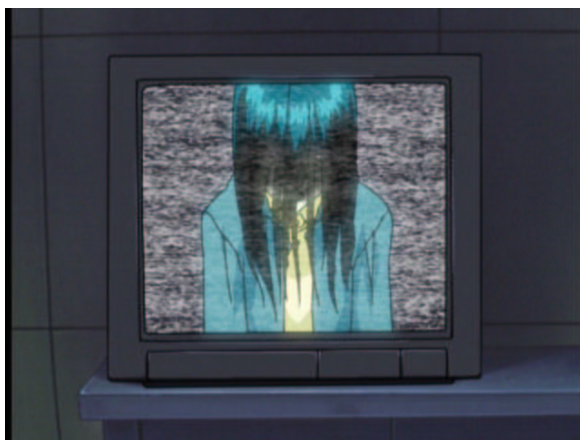


図 1.44: 貞子登場

茜さんはアイパッチ博士か、ウルドか?

出てくる時にセーターが捲れてます。結構細かいです。

さわさわ



図 1.45: すべすべな足

茜さんはさつきの足や胸までもさわさわしてます。レズなようです (違

ええ~い!



図 1.46: 心臓移植のドナー候補

10t ハンマーです。先生意外とやるです。でも、こんなの何処にあったの?

よん、よん、よん。

「よん」と言って苦しみ出します。どうして? 「し」と言ってたらどうなるんでしょう?  
鉄琴の音で、どうやら成仏したようです。佳耶子さんは封印したようです。でも、後で  
分かったってどうやって?

お母さんも凄いけど、あなたも大したものよ

何故知ってる?(^^;; お化け日記の事話す時間あったの?

予告

天の邪鬼の本当の姿久しぶり。

来週はお休み、再来週は最終回です(T\_T)全部で20話くらい、2クールもありませ  
ん。思えば最初から呪われた番組でした。

私は引っ越し作業にて、感想どころか観れるかどうか分かりません(T\_T)

DVDになるかどうかはまだ分かりませんが、片面2層、1枚2話と最高画質にしてく  
れると嬉しいです。

総括

今回はさつきの成長物語?

## 1.19 第 19 怪：首なしライダー!! 死の呪い

皆さん無事試聴することができましたでしょうか？ 放送を見逃した方は DVD 7 巻を見ながらどうぞ (笑)

念願の夏の怪談です。でも劇中では冬です (^\_^;

それでは峠を攻めましょう。

生涯一教師

高木涉さんを引っ張って来て、前の番組のパロをやってます。

暴走族

族の格好って知りませんが、最近もこんな格好してるんですか？ 音だけはたまに深夜聞こえてきますが。

屋根チョンパ

この鉄板は何用なんでしょう？

V REVIW

CM でもパンチラしてます。見せパンでしょうけど。

#でも の形が (^\_^; ;

DVD・ビデオ好評発売中。

CM 初めて見ました (^\_^;

マフラー品評会

流行りだそうです。首無しライダーは多分関係ないと思います。

隣町の美容院へ

さつきちゃんは自分で切ってたそうです。不敏な...

偉いんですのね

桃子たんの言葉は魔力です (\*^^\*)

首チョンパ石膏像

お化けの予感です。それにしても窓の首は気持悪いです。

## 首チョンパ人体模型



図 1.47: ポケットを叩けば首が2つ

自分の首をもってたつたのは良いですが、首が後ろ前です (^\_^; さらに、窓にはまだ首が置いてあります (^\_^; ; 2つあるの?

血みどろカーヤ

ライダーと闘ったんでしょね。

ホントにホントにホントに...

**3x3EYES?**

首だけマネキン

やっぱり怖いです。

どっこいしょお!!



図 1.48: しょい!!

久しぶりです。マフラーは外しても、タオルか何か巻けば良いのでは?

これ以降さつきたんは髪を解いたままです。ウェーブがかかっているのが減点ですが、とても良いです (\*^^\*)



お化けチャット

お化けチャットと言うよりは、2ch に見えますが (^\_^;;

URI は <http://gakkounokaidan/sakukitan/momokotan/hajimekyon/kei> となっています。どうやらレオのプロバイダ専用ようです (笑)

首隠さなきゃ!!

止める!>看護婦 (^\_^;

首無しライダー目撃

壺^H 首隠さなきゃ!! 外に逃げたら思う壺^H ツボだと思うぞ (^\_^;

首チョンパの町

怖いですとても。

共鳴党のポスターが貼ってありますが、1つの選挙区に何枚貼ってるんでしょうか? (^\_^; しかも同じ奴を。

お化け日記には記述無し。

そりゃ 13 年前ですからね。でも首無し馬はいたようで。ごめんなさい、帰省した時に馬刺しを沢山食べました。

後は光

バイクの光を使うかと思いましたが (笑)、都合良く電灯が点きました。

いざ霊眠



図 1.49: ミニスカートは勇気の印

半年ぶりのパンチラです。さつきたんの純白のパンティーです。

この首やるからあの世へ帰れ!!

さつきたんも自分で呪文を考えるようになりました。成長しましたね。

人形首チョンパ

今回首チョンパが多いです。これは X 放送開始の前に、慣らしておけと言う事でしょうか?(違

# 今まで放送されなかった理由が何となく分かったような (^\_^;

ちゃんとお化け日記を読んだのか?

どうもこのメンバーは詰めが甘い様で。

ライダー復活

でもマフラーの所為で通り過ぎました。

見たなあ

鬼塚先生変わり果てた姿に...

ビデオ・DVD 好評発売中!

既に購入してます。1~4巻の発売時はあちこちのDVD屋で売り切れでしたね。私も1ヶ月以上前に予約したのに、手元に来るのに何週間もかかりました (^\_^#

総評

TELEPALを見た時から第19怪の放送だと思いましたが、ピンゴでした。これで呪の3話を除いて全話放送です。

突っ込み所満載の回でした。そういや、今回の予告は放送されてないんですね。

真の総評

パンツは偉大です!!

## 1.20 第 20 怪：さらば天の邪鬼 逢魔降臨

さて、いよいよ最終話です。たった 20 話しかありません。しかも怪談なのに夏の放送はなく、冬だけです。OP は水着とかもあるのに。臨海学校での肝試しもありません。もっとも、こいつらの場合手ぬるいでしょうが。

封印解除

今度は雷みたいで。なら仕方ない?

転び

烏の死骸で転ぶもんか?(^^;

閉じ込められる

さつきと敬一郎だけ入って良いようで。何か因縁が?

第一のパンチラ



図 1.50: 先生も見たかった

先生が持ち上げたためにさつきのパンツが見えます! サービスです。教師の風上において良い奴です!!

割れないガラス

強化ガラスで出来ているようです。やるな!> 旧校舎。

## 第二のパンチラ



図 1.51: 念願の桃子ちゃんのパンモロ!!

桃子ちゃんのパンツマンセー!! 最終回にしてついにやってくれました!! 桃子ちゃんのおパンツです!! 当然白です。桃子ちゃんのパンツに比べたら、さつきちゃんのパンツは霞んで見えます!! このむっちりとしたお尻もたまりません!!

点火

なんでライターなんて持ち歩いてるんだ?> ハジメ

天の邪鬼復活

でも、天の邪鬼って強いのか?

怨念に生きる悪霊よ眠れ



図 1.52: 私に注視点

自分に霊力は無いが、お化け日記に封じられている霊力を使ったんですね。

ニャー

なんか魔女宅。

桃子ちゃん中学生



図 1.53: 東京から用心棒が来る時

ブレザーの制服萌え～～!! (\*^^\*)

第三のパンチラ



図 1.54: 黒と白のコントラスト

今回は最終話だけにサービス<sup>2</sup>です!! 黒い喪服に純白のパンツが映えます。よくやった  
> 天の邪鬼

総評

今回もパンツ満載!! \ (^ ^ ) /

最初、全くのノーマークでした。第 1 話のパンチラを見逃した人も多い筈。大阪のクレマーオバハンや、やる気の無い話数と言う不幸にもめげず、スタッフは素晴らしいパンツを...もとい素晴らしい作品を提供してくださいました。ただの萌え作品に留まらない感動的な話でした。存在を抹消された話も、彼らならイジメを撥ね除ける素晴らしい話に仕上げてくださいと思うのに、残念でなりません。

人気があるのか無いのか微妙な作品ではありますが、私の胸にはしっかりとパンツが...  
もとい作品が刻み込まれております。スタッフの皆様は、半年間お疲れ様でした。今後も  
是非パンツ...いや素晴らしい作品を造り続けてください。

では。

## あとがき

皆様いかがだったでしょうか? NetNews に投稿した記事の再編集と言う事で、半分手抜き(^\_^;)です。しかも元々 NetNews に投稿する事を前提にしている文章なので、紙にすると読みにくい文章になっているかと思えます(なら書き直せ)。しかし、NetNews を購読できない環境、画面よりも紙で読みたい方などにはよろしいかと思えます。

さて、興味のある方の為にこの本の製作環境を説明します。まず、L<sup>A</sup>T<sub>E</sub>X 2<sub>ε</sub> で書きました。ドキュメントクラスは、奥村晴彦先生ご推奨の jsbook です。これに Times パッケージを使っています。文章書く時は、Emacs に AUC T<sub>E</sub>X 入れて書いてます。これ、分割ファイルでもコンパイルし忘れを覚えてくれたりして便利ですね ~ 慣れると手放せません。

出来た dvi を、dvipdfm で PDF にします。この時、モリサワ OpenType を指定します。そして Acrobat Reader でモリサワ OpenType フォントを Embed した PostScript に変換して印刷しました。それを psbook して psnup して、LBP-1310 で印刷しています。

一応 1200dpi で印刷するよう指定しているんですが、どうも 600dpi で印刷されているようで、線がガタガタしていてあんまり美しくありません。Windows98 の方からだとちゃんと 1200dpi で印刷されてるんですが、dvipdfm で作った PDF を Acrobat Reader から縮小印刷(製本印刷)すると英数字が四角で表示されるというプリンタドライバのバグ(?)があるので、Linux から印刷です。会社で(爆)こっそりと Windows XP Professional から LBP-1810 に印刷かけてもちゃんと印刷されるんですけどね。冬に Windows XP Professional マシンを組み立てる予定なので、そしたらちゃんと印刷出来る環境になっているかも知れません。

また、今後の発行予定ですが、『学校の怪談』幻の第 3 話補完計画とか考えています。これは、幻の第 3 話がどのような話だったかを自分達で補完しようと言うものです。口裂け女が出現し、彼女に似ていると噂の立った桃子ちゃんが虐められると言うストーリーだったようですが、大阪のクレマーオバサンによってお蔵入りになりました。これだけの感動的なストーリーを提供してくれたスタッフ達です。きっと虐めを撥ね除ける素晴らしいストーリーにしてくれた事でしょう。無くなったストーリーは自分達で妄想して補完するのが、同人魂と言うものでしょう。スタッフを超えられるかどうかは分かりませんが、頑

張って良いストーリーを考えてみたいと思います。

そして、一緒に考えるゲストさん募集します。18 禁可です (爆)

それでは、またお会いしましょう。





|        |   |
|--------|---|
| 誌名     | 学校の怪談 感想本   |
| 発行     | PARALLEL ACT  |
| 発行者    | 村上 智一 (TomOne)  |
| 発効日    | 2002年5月4日(第1版)<br>2002年8月11日(第2版)   |
| URI    | <a href="http://kikyousakura.ne.jp/~tomone/">http://kikyousakura.ne.jp/~tomone/</a> |
| E-Mail | <a href="mailto:tomone@kikyousakura.ne.jp">tomone@kikyousakura.ne.jp</a>            |



